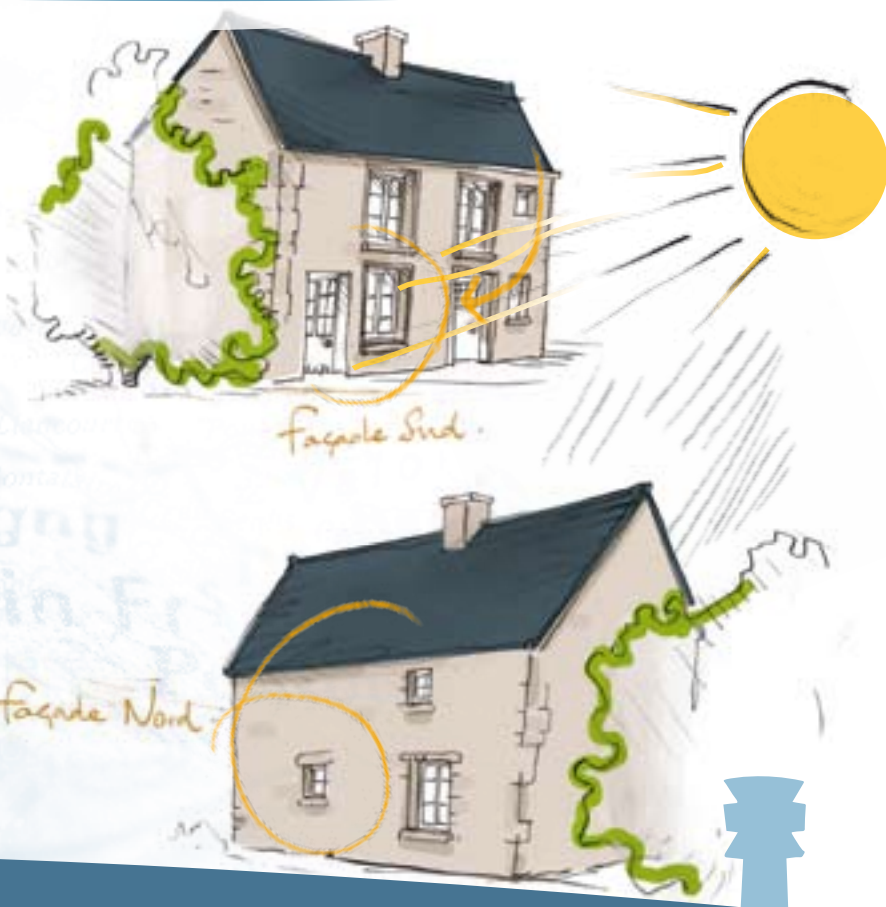


Menuiseries et ouvertures

Guide pratique du patrimoine bâti du Vexin français

Dans le Vexin français, les maisons présentent des façades très opaques avec peu de percements. Les ouvertures sur l'extérieur, en raison des déperditions énergétiques importantes, étaient limitées au strict nécessaire. L'orientation sud était largement favorisée pour permettre de faire pénétrer largement les rayons du soleil et réchauffer la maison. Ce pragmatisme est également visible dans les proportions des fenêtres. Les grandes pièces de bois étant rares, les linteaux étaient de faible longueur limitant la largeur des ouvertures.

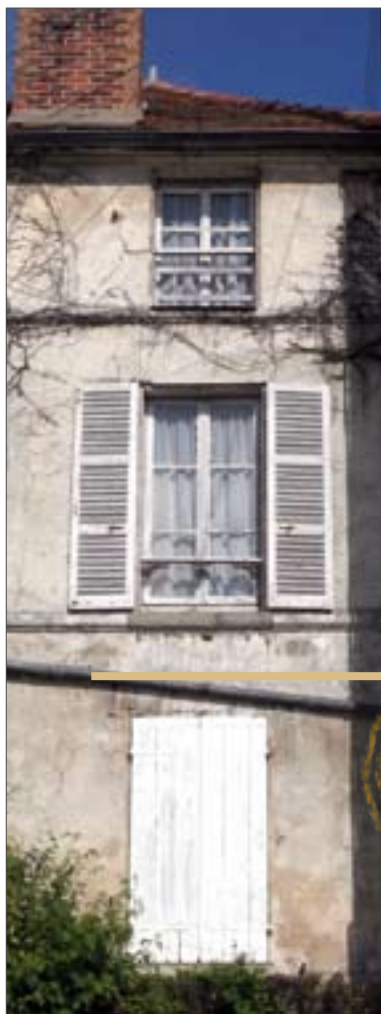
Les baies se sont alors agrandies verticalement permettant également des apports solaires importants tout en laissant une vue vers l'extérieur parfaite tant en position debout qu'assise.



UNE AUTRE VIE S'INVENTE ICI

Connaître les ouvertures

Pratiques et fonctionnels, à l'image de l'architecture vexinoise, les percements sont un exemple de simplicité et de rationalisme.



La fenêtre

Les fenêtres sont traditionnellement en bois d'origine locale, toujours peint. Plusieurs essences conviennent à cet usage : le châtaignier, le chêne, l'épicéa, le mélèze, le pin ou le robinier, ces bois étant suffisamment résistants aux intempéries.

Elles se composent de deux vantaux ouvrant à la française (c'est-à-dire ouvrant latéralement) chacun munis en général de trois carreaux. L'usage immodéré des « petits carreaux » correspond davantage à un effet de mode, sans fondement historique avéré.

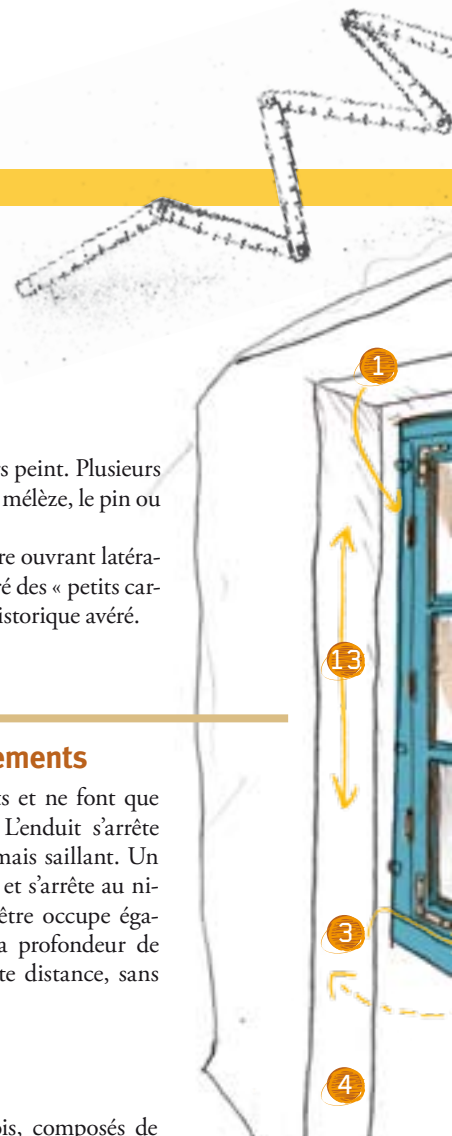


Le tableau et les encadrements

Ils sont très souvent sobres, enduits et ne font que souligner simplement l'ouverture. L'enduit s'arrête ainsi au ras de la façade et n'est jamais saillant. Un bandeau peut souligner l'ouverture et s'arrête au niveau de l'enduit de façade. La fenêtre occupe également une place médiane dans la profondeur de l'ouverture. Pensez à conserver cette distance, sans l'allonger ou la diminuer.

Les volets

Ils sont uniquement faits de bois, composés de planches verticales emboîtées et contreventées par deux ou trois renforts horizontaux sans écharpe en diagonale. Les volets ont plusieurs fonctions. Ils protègent de la pluie, du vent et du soleil et créent un espace tampon isolant du froid devant la fenêtre. Ces éléments permettent de maîtriser ainsi la température intérieure de la maison. Ils protègent également contre le vol et la vue. De ce fait, les volets persiennés apparus à la fin du XIX^e siècle se retrouvent uniquement aux étages, alors que le rez-de-chaussée est muni de volets pleins ou semi-persiennés.



- 1 • Bâti ou montant
- 2 • Montant
- 3 • Pièce d'angle
- 4 • Ébrasement
- 5 • Allège
- 6 • Linteau
- 7 • Vantail
- 8 • Montant
- 9 • Patte de
- 10 • Tablette
- 11 • Tige de
- 12 • Ouvrant
- 13 • Tableau



montant dormant
battant
appui
ent

charnier
scellement
d'appui
crémone
à la française



Le linteau

Cet élément structurel permet de répartir les charges sur les tableaux d'une ouverture dans un mur. Le bois était le matériau principalement utilisé pour cet usage. Il n'était que très rarement laissé apparent afin de le protéger des intempéries. Il faut donc éviter de le recouvrir lors de la réfection de l'enduit. Il n'avait ainsi aucune fonction esthétique.



L'appui de fenêtre

Sa fonction est double : il protège la maçonnerie sur laquelle s'appuie la fenêtre et permet l'évacuation de l'eau ruisselant de la fenêtre. À nouveau, sa valeur d'usage et non esthétique a entraîné un dessin très simple et limité dans ses dimensions. De ce fait, cet appui en pierre ou enduit est peu saillant et ne déborde latéralement que de quelques centimètres.

LES COULEURS

Les couleurs utilisées tentent de s'inspirer de l'environnement, cherchant une homogénéité d'ensemble plutôt qu'un contraste individuel. C'est pour cette raison, qu'il est très complexe et peu efficace de réaliser une « charte couleur » limitant le choix de teintes. Les couleurs franches étaient proscrites au profit de couleurs en demi-ton intégrant du gris dans le mélange. Le blanc n'est jamais utilisé.



RAL 7035



RAL 3007



RAL 1014



RAL 6009



RAL 5014

Voici quelques exemples **non exhaustifs** de couleurs conseillées, d'après le référentiel RAL.

Diagnostiquer



Pourquoi changer ?

Comme pour tous travaux et afin de se prémunir de tout problème, il vous faut définir vos besoins et vos attentes lors du remplacement de vos fenêtres. Il s'agit d'élaborer un petit cahier des charges qui vous permettra de communiquer avec les artisans, mais aussi de reconnaître les non-professionnels. Voici les points importants à soumettre aux artisans :

- conserver la valeur patrimoniale de votre maison;
- ne plus entendre les bruits extérieurs;
- ne plus avoir froid et faire des économies d'énergie;
- utiliser à nouveau des matériaux naturels.



Comment respecter le patrimoine du Vexin français ?

Aujourd'hui, de très nombreux fabricants proposent des produits pouvant être comparables aux fenêtres décrites précédemment. Insérez ces caractéristiques dans votre demande.

Privilégiez le bois dans un souci patrimonial, environnemental et fonctionnel et évitez le PVC et l'aluminium.

À SAVOIR

Pour fabriquer une tonne d'aluminium, il faut 5 tonnes de pétrole et son recyclage est aussi très énergivore.

Pour fabriquer une tonne de PVC, il faut 1,8 tonne de pétrole et il n'est quasiment pas recyclé aujourd'hui.

Les bois exotiques sont également à proscrire en raison de l'exploitation non durable des forêts tropicales entraînant la déforestation.

ATTENTION BIODIVERSITÉ

Vous pouvez prendre en compte la biodiversité dans votre projet. Reportez-vous à la fiche « Biodiversité et patrimoine ».

Intervenir

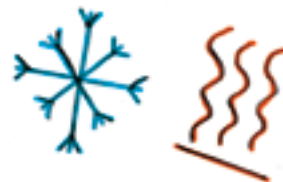


Certaines interventions peuvent être des opérations lourdes et difficiles. Il est préférable de faire appel à des professionnels. De même, vos travaux peuvent être soumis à une autorisation préalable. Reportez-vous à la fiche « démarches et aides » pour être conseillé.

Le froid et le chaud

Tout changement doit aujourd'hui viser à réduire les consommations énergétiques et permettre ainsi un confort plus important. La performance thermique de la menuiserie est signalée par son coefficient de transmission surfacique marqué U_w , seul pris en compte dans la réglementation. Il existe aussi le coefficient U_g , qui ne concerne que les verres et ne prend pas en compte le châssis, le point faible de la fenêtre.

Conservez également vos volets qui peuvent également vous permettre quelques économies d'énergie, en plus de leur intérêt patrimonial.



Le bruit, l'isolation phonique

Les certifications CEKAL (AR1 à AR6 le plus performant) ou ACOTHERM (AC1 à AC4 le plus performant) permettent de garantir l'affaiblissement acoustique de votre fenêtre.



L'air, l'eau et le vent

Le classement AEV permet de caractériser une fenêtre pour sa perméabilité à l'air (A), son étanchéité à l'eau (E) et sa résistance au vent (V).

La surface vitrée de votre fenêtre peut diminuer jusqu'à 30 % lors de la pose d'une fenêtre dite « en rénovation » (conservation de votre ancien dormant) ou lors de la pose de profils plus épais. Faites donc l'expérience de fermer un volet sur trois! Soyez vigilant sur la surface vitrée posée avant de vous retrouver dans le noir.



DE L'AIR

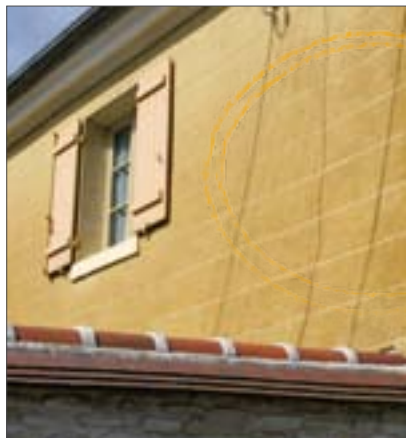
En rénovation, les fenêtres remplacées vont être plus étanches à l'air. La ventilation de la maison sera très largement modifiée. Pour éviter alors des problèmes liés à un taux d'humidité trop important, un système de ventilation performant est également à prévoir.

Dernières recommandations

N'installez pas de volets roulants qui, par leur dimension, réduisent la quantité de lumière transmise dans la maison et rompent toute homogénéité de la façade.

Faites attention à la mise en œuvre : un scellement et un jointoiement bâclés entraînent très rapidement des désordres. De petites économies au départ peuvent très vite engendrer des surcoûts très importants par la suite. L'étanchéité à l'air de la fenêtre ne s'effectue pas à l'aide de joints en silicone ou de mousse expansive polyuréthane, mais avec des systèmes de bandes et joints à comprimer.

Quelques réalisations intéressantes



À SAVOIR

L'arrêté du 3 mai 2007 fixe les performances énergétiques minimales des menuiseries lors de leur remplacement. Il est donc obligatoire d'installer des fenêtres présentant un $U_w < 2,3 \text{ W/m}^2.K$ ou 2,6 dans le cas de fenêtre coulissante.

Le crédit d'impôt en 2010 peut être obtenu pour des fenêtres présentant un $U_w < 1,6 \text{ W/m}^2.K$.

Les fenêtres sont responsables de près de 13 % de vos déperditions thermiques. Pour une maison de 80 m², le remplacement de fenêtres à simple vitrage par des fenêtres à double vitrage ($U_w < 1,4 \text{ W/m}^2.K$) peut permettre d'économiser près de 250 euros par an selon le mode de chauffage.